




			ČÍSLO SOUPRAVY:
		<b>PO PŘIPOMÍNKOVÉM ŘÍZENÍ</b>	
REVIZE Č.	DATUM	ZMĚNA	

	<b>MORAVIA CONSULT Olomouc a.s.</b> LEGIONÁŘSKÁ 1085/8, 779 00 Olomouc		tel.: +420 585 570 444
			IDS: kjee9md e-mail: moravia@moravia.cz http://www.moravia.cz

OBJEDNATEL		 <b>Správa železnic, státní organizace</b> Stavební správa východ, Nerudova 1, 772 58 Olomouc	
HLAVNÍ INŽENÝR PROJEKTU	ING. LADISLAV DORAZIL		VEDOUcí TÝMU ING. PAVEL KUČERA
ODPOVĚDNÝ PROJ. OBJ., PS	NAVRHL, VYPRACOVAL		EXTERNÍ SUBDODAVATEL
ING. JIŘÍ BĚLOHOUBEK	ING. JIŘÍ BĚLOHOUBEK		Ecological Consulting a.s. Legionářská 1085/8, 779 00 Olomouc
KRAJ: OLOMOUCKÝ	POVĚŘENÝ OÚ: LIPNÍK n.B., HRANICE		OBEC: DLE PŘÍLOHA
<b>"Lipník n.B. – Drahotuše, BC"</b>		ZÁK.ČÍSLO MCO	18-047-235-XX
		ÚČEL	DSP
		DATUM	06/2020
		FORMÁT	x A4
		MĚŘÍTKO	-
Zemědělská příloha		ČÁST <b>B.3.3.1</b>	POŘ.Č.

Doplňující údaje:

0	09/2020	1.vydání	Ing. Bělohoubek v.r.	Ing. Bělohoubek v.r.	Mgr. Veselá v.r.	Mgr. Gabriel v.r.
Rev.	Datum	Popis	Vypracoval	Kreslil/psal	Kontrolovala	Schválil
Objednatel:					Souprava:	
<b>MORAVIA CONSULT Olomouc a. s.</b> Legionářská 1085/8 779 00 Olomouc						
Zhotovitel:						
<b>ECOLOGICAL CONSULTING a.s.</b> Legionářská 1085/8, 779 00 Olomouc tel: 585 203 166 e-mail: <a href="mailto:ecological@ecological.cz">ecological@ecological.cz</a>						
Projekt:  <b>„Lipník n. B. – Drahotuše, BC“</b>					Číslo projektu:	18132
					VP (HIP):	Ing. Bělohoubek
					Stupeň:	DSP
KÚ: Olomouc			ORP: Lipník nad Bečvou, Hranice		Datum:	09/2020
Obsah:  <b>Zemědělská příloha</b>					Archiv:	
					Formát:	
					Měřítko:	
					Cást:	Příloha:
					<b>B.3.3.1</b>	<b>-</b>

**Objednatel: MORAVIA CONSULT Olomouc a. s.**

Legionářská 1085/8, 779 00 Olomouc

**Zpracovatel: Ecological Consulting a.s.,**

Legionářská 1085/8, 779 00 Olomouc, tel. 585 203 166

e-mail: [ecological@ecological.cz](mailto:ecological@ecological.cz) ; [www.ecological.cz](http://www.ecological.cz)

**Řešitelský kolektiv:**

**Ing. Jiří Bělohoubek** – specialista posuzování vlivu na ŽP

*Ecological Consulting a.s., Legionářská 1085/8, 779 00 Olomouc, pobočka Brno,*  
tel. 513 034 173



Září 2020

Ing. Jiří Bělohoubek

Prvotní dokumentace je uložena v archivu objednatele.

**Rozdělovník:**

6x výtisk, 1x digitální verze:

MORAVIA CONSULT Olomouc a.s.,

Legionářská 8, 779 00 Olomouc

0x výtisk, 1x digitální verze:

Ecological Consulting a.s.,

Legionářská 1085/8, 779 00 Olomouc

## OBSAH:

<b>1. ÚVOD .....</b>	<b>4</b>
<b>2. ZÁKLADNÍ ÚDAJE .....</b>	<b>5</b>
2.1. STRUČNÝ POPIS STAVBY .....	5
2.2. SOULAD S ÚZEMNĚ PLÁNOVACÍ DOKUMENTACÍ .....	6
2.3. CHARAKTERISTIKA ZÁJMOVÉHO ÚZEMÍ.....	6
<b>3. ÚDAJE O DOTČENÝCH POZEMCÍCH A ROZSAH ZÁBORŮ .....</b>	<b>7</b>
3.1. SPECIFIKACE ZÁBORŮ ZPF .....	8
3.1.2. DOČASNÝ ZÁBOR ZPF.....	8
3.2. SKRÝVKA KULTURNÍ VRSTVY PŮDY A NÁVRH REKULTIVACE .....	10
3.3. VÝPOČET POPLATKU ZA ODNĚTÍ POZEMKŮ ZE ZEMĚDĚLSKÉHO PŮDNÍHO FONDU .....	10
3.4. VLASTNICKÉ VZTAHY K POZEMKŮM.....	11
<b>PŘÍLOHY .....</b>	<b>11</b>

## **1. ÚVOD**

Stavba „Lipník n. B. – Drahotuše, BC“ bude přednostně realizována na pozemcích ČD, a.s. Správy železnic, státní organizace. V rámci stavby však dojde i k záboru dalších pozemků, mimo jiné pozemků zemědělského půdního fondu.

Vzhledem k požadovaným záborům půdy ze ZPF je nutné ve věci zažádat o závazné stanovisko – souhlas podle ust. § 9 zákona č. 334/1992 Sb., o ochraně ZPF, ve znění pozdějších předpisů, s trvalým odnětím zemědělské půdy ze ZPF. Orgánem státní správy příslušným k posouzení záměru a vydání závazného stanoviska, je v daném případě Městský úřad Hranice (dotčení zemědělské půdy do 1 ha).

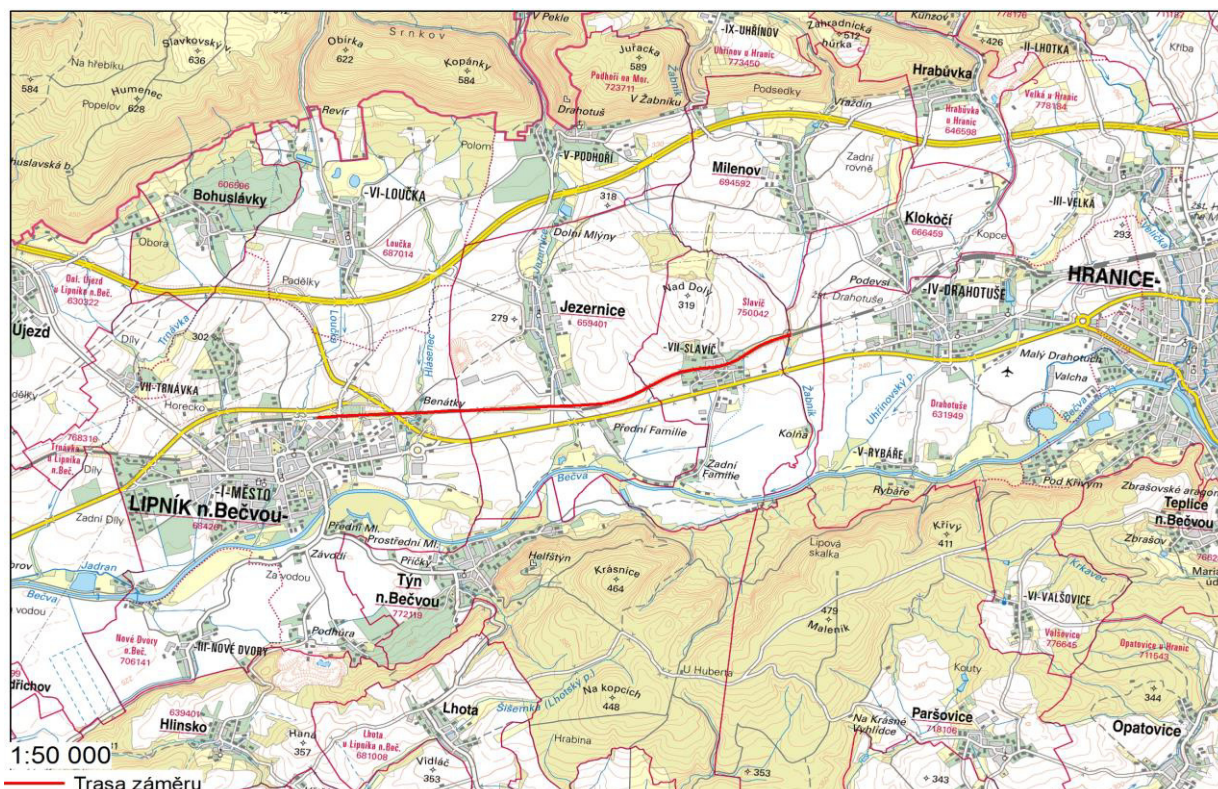
Předkládaná část dokumentace řeší rozsah záborů zemědělské půdy, ke kterým dojde při realizaci předmětného záměru. Zohledněny jsou **trvalé a dočasné zábory** zemědělské půdy. V následujícím textu jsou v tabulkách uvedeny údaje katastru nemovitostí o parcelách, které jsou stavbou dotčeny, a dojde k jejich záboru

Dokumentace je zpracována ve stupni přípravná dokumentace a bude sloužit jako podklad pro stavební povolení.

Seznam podkladů použitých pro zpracování:

- Záborový elaborát (seznam pozemků dotčených stavbou) a záborová linie (ve formátu .dgn) – zpracovatel MORAVIA CONSULT s.r.o.
- Katastr nemovitostí (nahlizenidokn.cuzk.cz)
- Zákon č. 334/1992 Sb., o ochraně ZPF, ve znění pozdějších předpisů; Vyhláška č. 13/1994 Sb., kterou se upravují některé podrobnosti ochrany ZPF

Území dotčené stavbou je patrné z obrázku č. 1.



Obr. 1: situace záměru

## **2. ZÁKLADNÍ ÚDAJE**

<b>Název stavby:</b>	„Lipník n. B – Drahotuše, BC“
<b>Stupeň dokumentace:</b>	Dokumentace pro stavební povolení
<b>Projektant:</b>	MORAVIA CONSULT Olomouc a. s. Legionářská 1085/8, 779 00 Olomouc
<b>Realizace stavby:</b>	březen 2021 – prosinec 2022

### **2.1. Stručný popis stavby**

Předmětem stavby je rekonstrukce kolejí 1 a 2 na trase Lipník nad Bečvou - Drahotuše (km 200,000 - 205,950 ), bude rekonstruována část železniční trati č. 270 a související infrastruktury. V dílčích částech bude použito nové železniční zabezpečovací zařízení, pro tyto zařízení (SZZ, TZZ, PZS) bude vybudována kabelová trasa podél osy koleje. Bude provedena výměna 12 výhybek, dále proběhne výměna kolejového roštu a sanace žel. spodku. Uvažuje se o zrušení nebo případné rekonstrukci žel. přejezdu P6492 v km 199,554. Celkem se na trase záměru nachází 10 mostů a 5 propustků, u některých se uvažuje o opravách závad, vybudování nových trubních objektů nebo

celkové přestavbě (podrobněji v STZ). Součástí stavby je vybudování protihlukových stěn a individuálních protihlukových opatření. Celkově stavba přinese zlepšení technických podmínek žel. zařízení, dojde k úspoře nákladů, zvýšení bezpečnosti a spolehlivosti provozu, dále k zvýšení bezpečnosti a kultury pro cestující a zajištění provozu maximální povolenou rychlostí, kterou technické parametry daného úseku umožňují

Bližší popis technického řešení je uveden v souhrnné technické zprávě.

#### Umístění záměru:

Kraj: Olomoucký

Obec: Lipník nad Bečvou, Jezernice, Hranice, Drahotuše

Katastrální území: Lipník nad Bečvou, Jezernice, Slavič, Klokočí, Drahotuše

## **2.2. Soulad s územně plánovací dokumentací**

Záměr je v souladu s územními plány jednotlivých obcí.

## **2.3. Charakteristika zájmového území**

Rekonstrukce traťového úseku bude provedena za účelem zlepšení komfortu cestujících, spolehlivosti provozu a zajištění provozu maximální povolenou rychlostí.

Zájmové území leží podle Mapy klimatických oblastí Československa (Quitt, 1971) v klimatických oblastech T2 – teplá oblast a MT 10 – mírně teplá oblast. Pro oblast T2 je charakteristické dlouhé, teplé a suché léto, velmi krátké přechodné období s teplým až mírně teplým jarem i podzimem a krátká, mírně teplá, suchá až velmi suchá zima s velmi krátkým trváním sněhové pokrývky. Oblast MT 10 se vyznačuje dlouhým teplým a mírně suchým létem, krátkým přechodným obdobím s mírně teplým jarem a mírně teplým podzimem a mírně teplou a velmi suchou zimou s krátkým trváním sněhové pokrývky.

Z geomorfologického členění dle (Demek et Mackovčín 2006) se území s posuzovaným záměrem nachází na hranici Moravské brány a Podbeskydské pahorkatiny. Záměr se zároveň nachází na okresku Jezernické pahorkatiny.

Zájmová lokalita náleží do hlavního povodí Dunaje, povodí Moravy, povodí Bečvy a úmoří Černého moře, nejbližším vodním tokem je Jezernice, která prochází plánovaným záměrem v místě železničního viaduktu u Jezernice. Jezernice je dle vyhlášky č. 178/2012 Sb., kterou se stanoví

seznam významných vodních toků a způsob provádění činností související se správou vodních toků, v platném znění, významným vodním tokem.

Stavba nezasahuje do chráněné oblasti přirozené akumulace (CHOPAV). Záměr se nenachází v ochranném pásmu vodních zdrojů. Stavba přichází do kontaktu se záplavovým územím pro  $Q_{100}$ ,  $Q_{20}$  a  $Q_{50}$  a vymezenou aktivní zónou. Záplavové území Jezernice stanovil Krajský úřad Olomouckého kraje dne 17.7.2017 (č.j. KUOK 71207/2017). Záměr kříží toho záplavové území v k.ú Jezernice v oblasti Jezernického viaduktu.

V širším okolí záměru se nenachází žádné velkoplošné ZCHÚ. Nejbližší maloplošné ZCHÚ PP Týn nad Bečvou se nachází cca 1,1 km jižně od plánovaného záměru. Nejbližší VKP ze zákona Jezernice a její údolní niva protíná záměr, dráha překonává vodní tok železničním viaduktem u Jezernice. Další vodní tok Žabník protíná záměr mezi k.ú. Slaviči a Drahotuše. Záměr dále protíná vodní tok Hlásenec. Záměr využije stávající trasu dráhy, proto se nepředpokládá vliv stavby na VKP ze zákona. V blízkosti záměru se nenachází žádný registrovaný VKP, nejbližší registrovaný VKP Zámecký park se nachází cca 1,2 km jižně od záměru.

Z hlediska ÚSES, východně od plánované stavby prochází regionální biokoridor 151 - Kudlov (1537), se nachází cca 3 km jižně a nejbližší regionální biocentrum Lipník (157) se nachází cca 1 km jižně od záměru.

Posuzován záměr kříží několik lokálních biokoridorů. V Lipníku nad Bečvou kříží BK 15, který je vymezen vodním tokem Hlásenec, na lokální biokoridor BK 15 je napojeno lokální biocentrum BC 14 „U Benátek“, které se nachází cca 200 severně od záměru. V k.ú. Jezernice se nachází BC 3 „U Viaduktu“, lokální biocentrum se nachází v těsné blízkosti železničního viaduktu, viadukt kříží lokální biokoridor BK 2, který je vymezen vodním tokem Jezernice. V k.ú Klokočí leží severně v těsné blízkosti trasy lokální biocentrum BC 2, toto biocentrum je napojena na lokální biokoridor, který kříží železniční dráhu.

Z hlediska soustavy NATURA 2000 se nejbližší PO Libavá nachází cca 3,5 km severně od plánovaného záměru a nejbližší EVL Bečva – Žebračka se nachází cca 1 km jižně od záměru.

### **3. ÚDAJE O DOTČENÝCH POZEMCÍCH A ROZSAH ZÁBORŮ**

Předmětem stavby je rekonstrukce stávající železniční trati, místo stavby je tedy dáno její polohou. Rozhodující část stavby bude realizována v rámci drážních pozemků, mimo ně je zábor půdy navržený v minimálním, nezbytně nutném rozsahu.



#### Dotčené správní celky a katastrální území:

Celá stavba zasahuje na území 5 katastrů. Stavba je situovaná v rámci správního celku obce s rozšířenou působností Lipník nad Bečvou a Hranice. K záborům zemědělských pozemků dojde v k.ú. Jezernice a Slavíč.

#### Struktura dotčeného půdního fondu a charakter záboru půdy:

Z hlediska struktury dotčené půdy si realizace stavby vyžádá zábor pozemků ZPF a pozemků ostatních. Z hlediska charakteru záboru se v případě zemědělského půdního fondu jedná o zábor trvalý a dočasný s délkou trvání do jednoho roku (do této doby je zahrnuta i doba potřebná na uvedení dotčené půdy do původního stavu).

### **3.1. Specifikace záborů ZPF**

#### **3.1.1. Trvalý zábor ZPF**

Trvalý zábor pozemků ZPF je požadován v katastrálním území Slavíč z důvodu rekonstrukce propustku (km 204,487).

Rozsah trvalého záboru činí **20 m<sup>2</sup>**.

Seznam dotčených pozemků ZPF určených k trvalému odnětí včetně vlastníků je uveden v příloze č. 1.

#### **3.1.2. Dočasný zábor ZPF**

Dočasný zábor pozemků ZPF je požadován v katastrálním území Jezernice a Slavíč, z důvodu přeložky kabelů, rekonstrukce propustku (km 204,487), vybudování opěrné zdi (km 204,532-204,697) a úpravy silniční komunikace (km 204,703).

Dočasný zábor ZPF nepřekročí svým trváním délku jednoho roku (včetně doby potřebné na uvedení dotčené zemědělské půdy do původního stavu).

Na plochy dočasného záboru ZPF s délkou trvání do 1 roku (včetně doby potřebné na uvedení dotčené zemědělské půdy do původního stavu) se nevztahuje řízení podle ust. § 9 zákona č. 334/1992 Sb., o ochraně ZPF, o udělení závazného stanoviska – souhlasu k odnětí zemědělské půdy ze ZPF (viz ust. § 9, odst. 2, písm. d). Termín zahájení nezemědělského využívání zemědělské půdy musí být nejméně 15 dní předem písemně oznámen orgánu ochrany zemědělského půdního fondu.

Seznam dotčených pozemků ZPF určených k dočasnému odnětí včetně vlastníků je uveden v příloze č. 1.

**Tab. 2: Souhrn dočasných záborů ZPF podle katastrálních území**

Katastrální území	Dočasný zábor do 1 roku [m <sup>2</sup> ]
Jezernice	100
Slavíč	655
<b>Celkem</b>	<b>755</b>

### **3.1.3 Třídy ochrany a zařazení do BPEJ**

Pozemky určené k trvalému a dočasnému odnětí jsou zařazeny do dvou tříd ochrany ZPF, a to 2 a 4. třídy ochrany. Přehled tříd ochrany a zařazení do BPEJ pro jednotlivé pozemky je uveden v seznamu parcel v příloze 1.

Charakteristika tříd ochrany ZPF:

- *I. třída ochrany zemědělského půdního fondu* - bonitně nejceněnější půdy v jednotlivých klimatických regionech, převážně na rovinatých nebo jen mírně sklonitých pozemcích, které je možno odejmout ze zemědělského půdního fondu pouze výjimečně, a to převážně pro záměry související s obnovou ekologické stability krajiny, případně pro liniové stavby zásadního významu
- *II. třída ochrany zemědělského půdního fondu* - zemědělské půdy, které mají v rámci jednotlivých klimatických regionů nadprůměrnou produkční schopnost. Ve vztahu k ochraně zemědělského půdního fondu jde o půdy vysoce chráněné, jen podmíněně odnímatelné ze ZPF a to s ohledem na územní plánování, jen podmíněně využitelné pro stavební účely
- *III. třída ochrany zemědělského půdního fondu* - v jednotlivých klimatických regionech se jedná převážně o půdy vyznačující se průměrnou produkční schopností, které je možné využít v územním plánování pro výstavbu a jiné nezemědělské způsoby využití
- *IV. třída ochrany zemědělského půdního fondu* - zahrnuje v rámci jednotlivých klimatických regionů převážně půdy s podprůměrnou produkční schopností, jen s omezenou ochranou, využitelné pro výstavbu a i jiné nezemědělské účely
- *V. třída ochrany zemědělského půdního fondu* - sdružuje zbývající bonitované půdně ekologické jednotky (BPEJ), které představují půdy s velmi nízkou produkční schopností, jako jsou mělké půdy, hydromorfní půdy, silně skeletovité a silně erozně ohrožované. Tyto půdy jsou většinou pro zemědělské účely postradatelné. Lze připustit i jiné, efektivnější, využití než zemědělské. Jedná se zejména o půdy s nízkým stupněm ochrany, s výjimkou vymezených ochranných pásem a chráněných území

### 3.2. Skrývka kulturní vrstvy půdy a návrh rekultivace

Podle ust. §8 odst. 1a) zákona 334/1992 Sb., o ochraně ZPF jsou fyzické a právnické osoby povinny při stavební činnosti vyhodnotit předpokládané důsledky navrhovaného řešení na zemědělský půdní fond a řídit se zásadami ochrany zemědělského půdního fondu, a to zejména skrývat odděleně svrchní kulturní vrstvy půdy, popřípadě i hlouběji uložené zúrodnění schopné zeminy na celé dotčené ploše a zajistit jejich hospodárné využití nebo řádné uskladnění pro účely rekultivace anebo zajistit na vlastní náklad jejich odvoz a rozprostření na plochy určené orgánem ochrany zemědělského půdního fondu.

Z ploch určených k trvalému a dočasnému záboru bude provedena skrývka svrchní kulturní vrstvy půdy, navržené dle pedologického průzkumu, mocnost skrývky ornice je v rozmezí od 20 do 40 cm. Z plochy trvalého záboru bude skryto 4 m<sup>3</sup> ornice a 3 m<sup>3</sup> zúrodnění schopné zeminy (podorničí), z plochy dočasného záboru do 1 roku bude skryto 161 m<sup>3</sup> ornice a 21 m<sup>3</sup> zúrodnění schopné zeminy (podorničí).

Hospodárné využití skryté ornice zajistí investor stavby ve spolupráci s místními zemědělskými subjekty, obcemi a příslušným orgánem ochrany ZPF.

Po ukončení stavebních prací bude skrytá zemina rozprostřena zpět na pozemky a tím navracena do zemědělského půdního fondu. Po ukončení navržených prací bude možné na pozemcích hospodařit stejně jako na souvisejících plochách. Skrývka ornice z plochy trvalého záboru bude rozprostřena na okolní zemědělské pozemky. Skrývka podorničí z trvalého záboru bude využita při výstavbě. Skrývka svrchní kulturní vrstvy půdy, bude uchována na deponiích tak, aby nedocházelo k jejímu znehodnocení (zaplevelení, odcizení apod.).

### 3.3. Výpočet poplatku za odnětí pozemků ze zemědělského půdního fondu

Povinnost platby odvodů za odnětí zemědělské půdy ze zemědělského půdního fondu vyplývá z ust. §11 zákona 334/1992 Sb., o ochraně ZPF ve znění pozdějších předpisů. Výpočet odvodů tvoří povinnou přílohu k žádosti o udělení souhlasu podle ust. §9 tohoto zákona.

Dle §11a odst. 1a) zákona 334/1992 Sb., o ochraně zemědělského půdního fondu, **se odvody za trvale odňatou půdu nestanoví**, jde-li o odnětí zemědělské půdy ze zemědělského půdního fondu pro stavby drah včetně jejich součástí, je-li stavebníkem a následně vlastníkem stát.

Výpočty odvodů nejsou součástí této dokumentace.

### 3.4. Vlastnické vztahy k pozemkům

Pozemky, které jsou předmětem řízení o odnětí ze ZPF, jsou zapsané na Katastrálním úřadě pro Olomoucký kraj, Katastrální pracoviště Přerov a Hranice. Přehled pozemků včetně vlastníků je uveden v přílohách 1.

## PŘÍLOHY

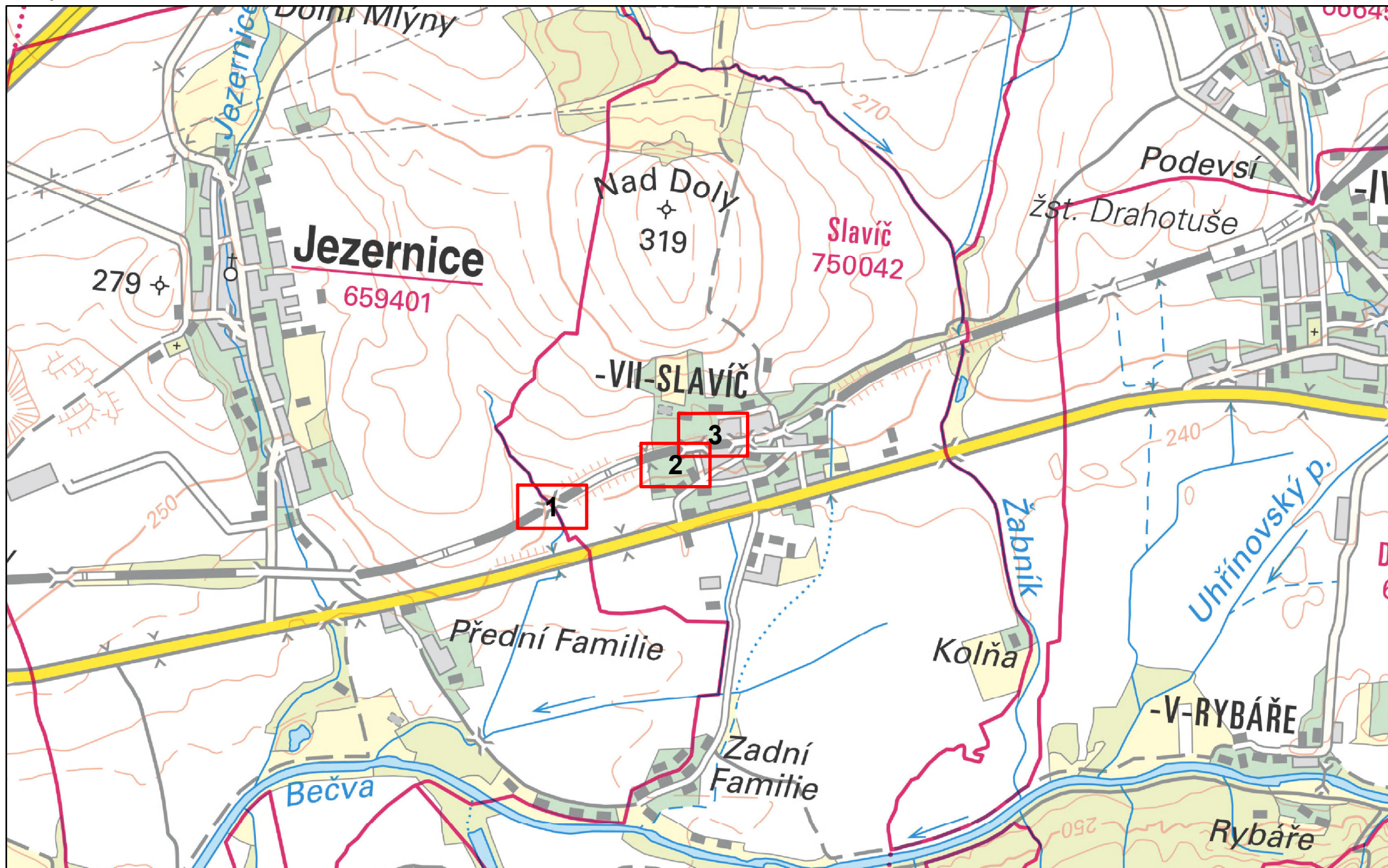
- |           |  |
|-----------|--|
| Příloha 1 | Seznam pozemků ZPF určených k dočasnému záboru |
| Příloha 2 | Zákres dočasných záborů ZPF v katastrální mapě |

Trvalý zábor ZPF										
Číslo na mapě	Parcela KN	Celková výměra (m <sup>2</sup> )	LV	Druh pozemku	Vlastník	Podíl	Trvalý zábor (m <sup>2</sup> )	BPEJ	Třída ochranný	Využití
katastrální území: Slavíč										
TZ1	437/1	1943	199	orná půda	Koláček Aleš, Hranice VII-Slavíč 24, 75361 Hranice	1/2	20	31110	II.	SO 65-19-07
					Kosdiová Helena, Dunajské nábřezí 2555/24,	1/2				

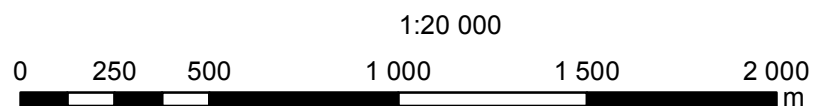
Dočasný zábor ZPF do 1 roku										
Číslo na mapě	Parcela KN	Celková výměra (m <sup>2</sup> )	LV	Druh pozemku	Vlastník	Podíl	Dočasný zábor (m <sup>2</sup> )	BPEJ	Třída ochranný	Využití
Katastrální území: Jezernice										
DZ1	1968/1	1119	195	orná půda	Rašková Leona, Nár. hrdinů 904/18, Lipník nad Bečvou I-Město, 75131 Lipník nad Bečvou	1/2	100	31110	II.	SO 65-06-06
					Rašková Magdalena, Nár. hrdinů 904/18, Lipník nad Bečvou I-Město, 75131 Lipník nad Bečvou	1/2				
Katastrální území: Slavíč										
DZ2	455/1	3191	268	orná půda	Kubeša Vladimír Ing., Pod Skalkou 87/7, Přerov II-Předmostí, 75124 Přerov	1/1	65	31110	II.	SO 65-19-50
DZ3	474/2	2396	221	orná půda	Orava Vlastimil, Osmek 479/11, Přerov I-Město, 75002 Přerov	SMJ	50	31110	II.	SO 65-19-50
					Oravová Dagmar, Hranice VII-Slavíč 101, 75361 Hranice					
DZ4	475/1	3114	125	zahrada	SJM Venclík Václav a Venclíková Daniela, Hranice VII-Slavíč 124, 75361 Hranice	SMJ	60	35411 (37 m <sup>2</sup> ); 31110 (23 m <sup>2</sup> )	IV.; II,	SO 65-19-50
DZ5	493/3	2937	532	orná půda	Burian Arnošt Ing., Wolkerova 824, Hranice I-Město, 75301 Hranice	SMJ	55	35411	IV.	SO 65-19-50
					Burianová Anna, Hranice VII-Slavíč 115, 75361 Hranice					
DZ6	493/6	1375	141	zahrada	Varišková Radmila, č. p. 262, 78804 Hrabíšín	1/1	35	35411	IV.	SO 65-19-50
DZ7	493/5	1546	141	zahrada	Varišková Radmila, č. p. 262, 78804 Hrabíšín	1/1	25	35411	IV.	SO 65-19-50
DZ8	42	370	561	zahrada	Jakeš Jan, Hranice VII-Slavíč 11, 75361 Hranice	1/1	65	35411	IV.	SO 65-10-01
DZ9	796/16	5631	371	zahrada	Město Hranice, Pernštejnské náměstí 1, Hranice I-Město, 75301 Hranice	1/1	300	35411	IV.	SO 65-18-02

Využití: **SO 65-06-06** Odbočka Jezernice, přeložky kabelu 6kV; **SO 65-19-07** Lipník nad Bečvou - Drahotuše, propustek v ev. Km 204,487; **SO 65-19-50** Lipník nad Bečvou - Drahotuše, opěrná zeď vpravo trati v km 204,532-204,697; **SO 65-18-02** Lipník nad Bečvou - Drahotuše, úprava silniční komunikace u mostu km 204,703 - Slavíč

# Mapa dočasného záboru ZPF: Klad listů

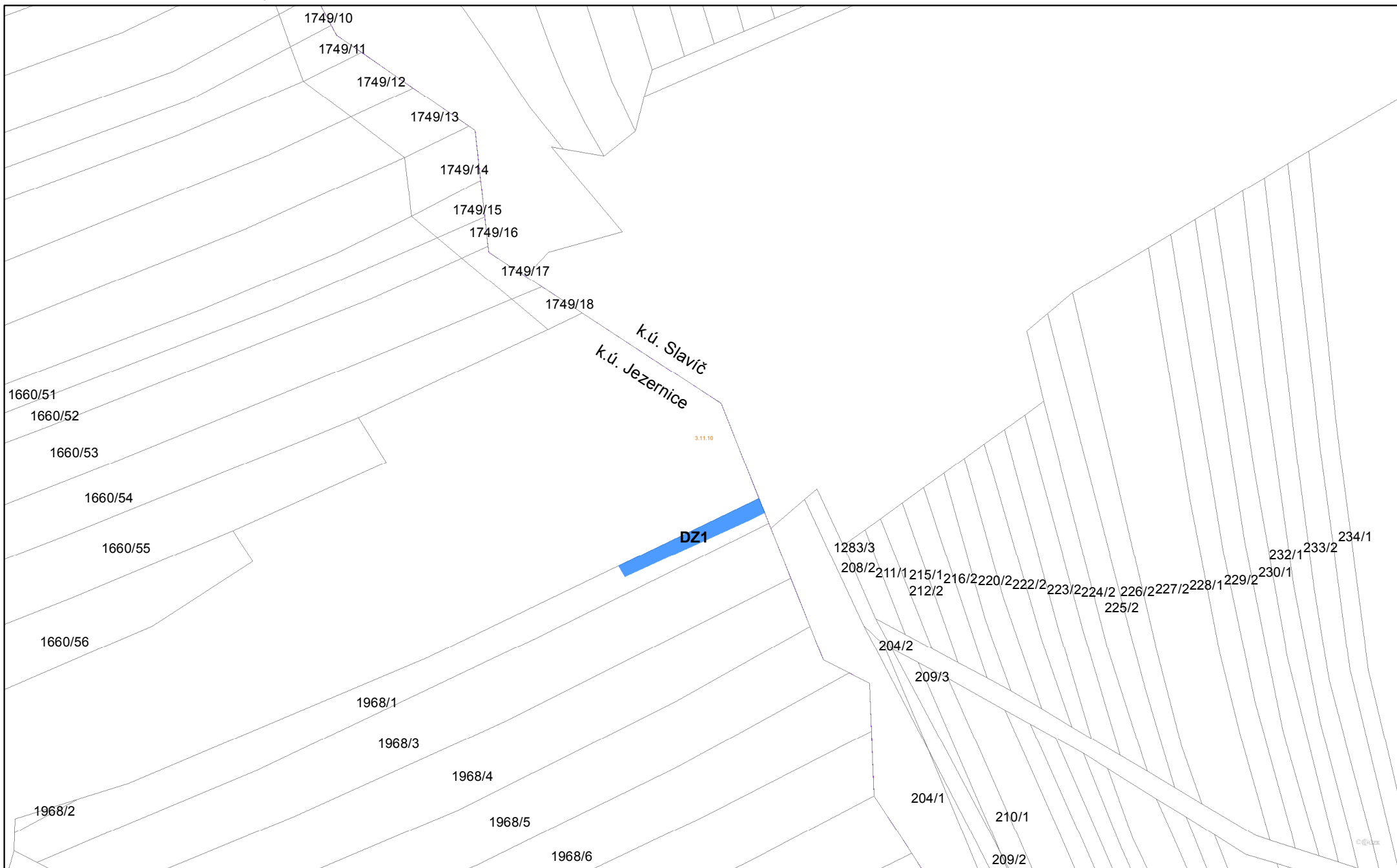


 Klad listů



Zpracovatel: Ecological Consulting a.s.  
Souřadnicový systém: S-JTSK  
Podklad: ZM 50 (CUZK)

# Mapa záborů ZPF: Výřez č. 1



Trvalý zábor



Hranice BPEJ



Dočasný zábor do 1 roku



Hranice katastrů

0 12,5 25 50 75 100 m

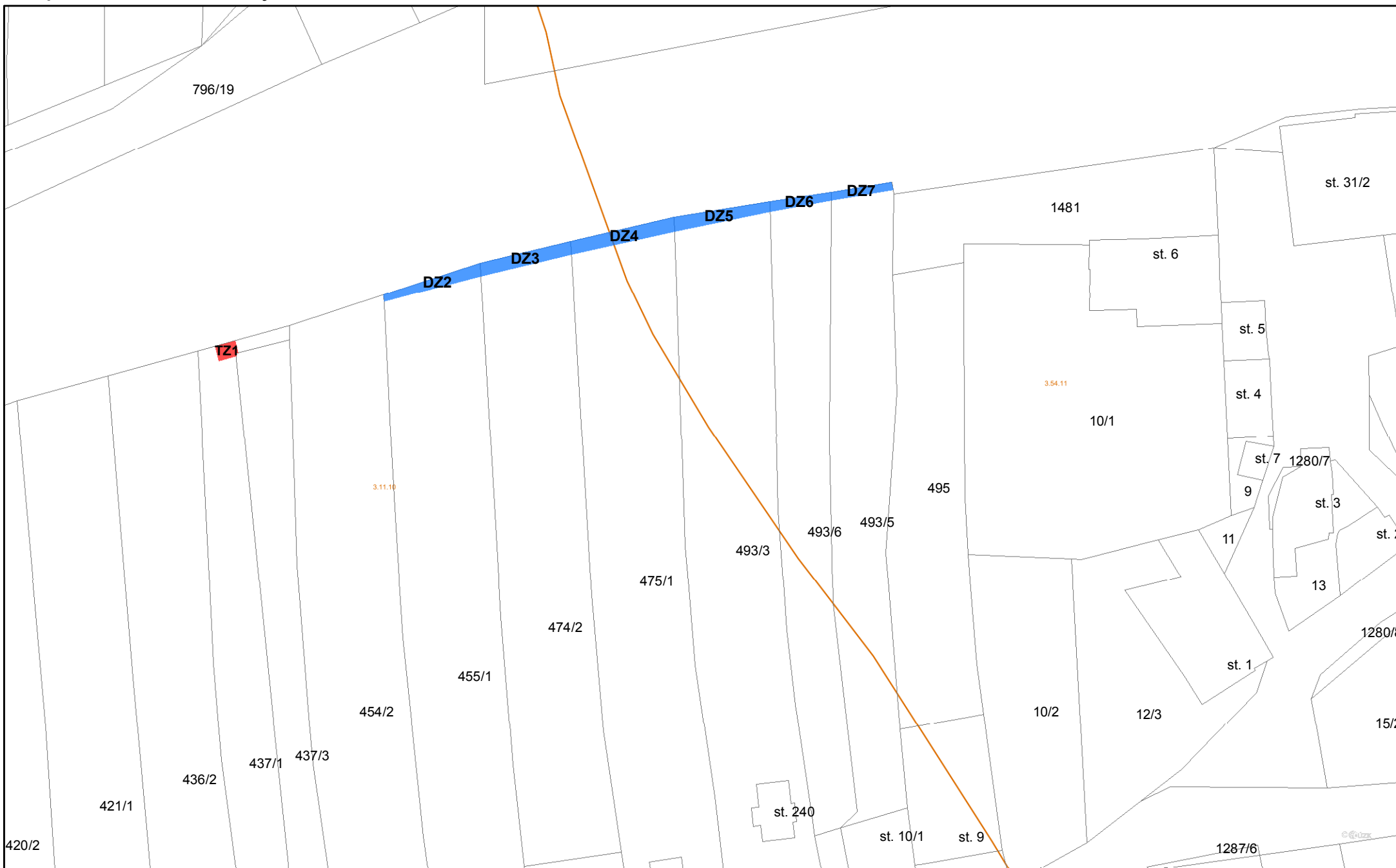
1:1 000



Zpracovatel: Ecological Consulting a.s.  
Souřadnicový systém: S-JTSK  
Podklad: Katastrální mapa (CUZK)



# Mapa záborů ZPF: Výřez č. 2



Trvalý zábor



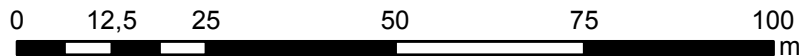
Hranice BPEJ



Dočasný zábor do 1 roku



Hranice katastrů



1:1 000



Zpracovatel: Ecological Consulting a.s.  
Souřadnicový systém: S-JTSK  
Podklad: Katastrální mapa (CUZK)



N

Zpracovatel: Ecological Consulting a.s.  
Souřadnicový systém: S-JTSK  
Podklad: Katastrální mapa (CUZK)